

## 8.0 Palizi

Ni muhimu kufanya palizi mapema wiki mbili hadi nne baada ya mbegu kuota. Idadi ya palizi itategemea wingi wa magugu, hata hivyo palizi mbili hadi tatu zinahitajika.

## 9.0 Kuweka Mbolea

Ufuta unahitaji rutuba ya kutosha. Hata hivyo utafiti umebaini kuwa kiasi kidogo cha mbolea ya chumvi chumvi kinahitajika ili kupata mavuno mengi (Kilo 40 za  $P_2O_5$  na 45 za Naitrogeni kwa hekta). Yaani mifuko minne ya S/A au miwili ya Urea inahitajika katika eneo la hekta moja. Mbolea iwekwe wiki tatu hadi nne baada ya mbegu kuota.

## 10.0 Kudhibiti wadudu na magonjwa

### Wadudu

### Vibaruti

Hushambulia zaidi ufuta mchanga kwa kutoboa majani. Hutaga mayai ardhini na baada ya kuanguliwa hushambulia mizizi na kufanya mimea kunyauka na hatimaye kufa.

### Kudhibiti

Tumia viuatilifu vya kuua wadudu. Anza kununyizia mara unapoona wadudu wakati ufuta unapoanza kuota hususan majuma manne ya kwanza. Kabla ya kupanda changanya mbegu na dawa ya kuhifadhi mbegu. Tumia mbegu zenye ukizani wa magonjwa.

### Funza wa Majani na Vitumba

Anashambulia majani machanga na vitumba vya maua. Ukame ukitokea katikati ya msimu anaweza kusababisha hasara kubwa.

### Kudhibiti

Panda mapema, tumia viuatilifu vya kuua wadudu, toa funza kwenye majani kwa mikono na kumuua.

### Magonjwa.

#### Ugonjwa wa Madoa ya majani (*Leaf spots*)

Husababishwa na Fungas (*Cercospora leaf spot*) na Bacteria (*Bacteria leaf spot*) Husababisha majani kupukutika mapema, mmea kudhoofika na kupunguza mavuno.

### Udhibiti

Tumia mbegu bora zenye ukinzani wa magonjwa. Tumia dawa aina ya chlorothalonil (*Daconil, 2787*)

#### Ugonjwa wa kuoza shina (*Stem rot*)

Ugonjwa huu unaambatana na mvua nyingi au ardhi inayotuamisha maji.

### Udhibiti

Epuka kuweka shamba mahali ambapo maji yanaweza kutuama.

## 11.0 Uvunaji na Ukaushaji.

Ufuta ukikomaa hupukutisha majani, mashina hubadilika rangi kutoka kijani kuwa njano au kahawia na vikonyo vya chini huaza kupasuka. Kata shina la mmea, funga katika vitita na iache ikauke mahali pa wazi ikiwa wima kwa muda wa wiki mbili hadi tatu kutegemea hali ya hewa. Piga taratibu ufuta kwenye jamvi au sakafu. Inamisha vitita wakati wa kupiga na pepeta baada ya kupiga.

## 12.0 Kuhifadhi

Baada ya kupepeta, weka dawa ya kudhibiti wadudu (kwa ajili ya mbegu). Jaza katika magunia au viroba na kuhifadhi sehemu isiyo na unyevunyevu na inayopitisha hewa.



# KILIMO BORA CHA UFUTA



## Kimetayarishwa na.

Taasisi ya Utafiti wa Kilimo Tanzania  
TARI - Naliendele  
S. L. P. 509,  
MTWARA  
Email : [cdnaliendele@tari.go.tz](mailto:cdnaliendele@tari.go.tz)



## **KILIMO BORA CHA UFUTA**

### **1.0 Utangulizi.**

Ufuta ni zao la Biashara ambalo hutumika kama chakula cha binadamu. Mbegu zake hutumika kutengeneza vyakula mbalimbali kama Kashata, mikate, tui, bwimbwi. Mashudu yake hutumika kulisha mifugo. Tanzania ni nchi ya kwanza duniani kwa uzalishaji wa ufuta ikifuatiwa na Myanmar na India (Chanzo: FAO 2018). Ufuta hustawi zaidi Mikoa ya Lindi, Mtwara, Dodoma, Manyara na mbeya.

### **2.0 Mazingira ya ustawishaji**

Ufuta hustawi vizuri katika maeneo yenye mwinuko chini ya mita 1500 kutoka usawa wa bahari. Huhitaji mvua ya wastani wa milimita 400 - 500 kwa mwaka. Hustawi vizuri kwenye udongo mwepesi wenye rutuba na usiotuamisha maji.

### **3.0 Utayarishaji wa Shamba**

Kwa kuwa mbegu za ufuta ni ndogo, shamba litayarishwe kwa kutifua vizuri na kulaimisha udongo

### **4.0 Kuchagua mbegu za Kupanda**

Hakikisha unapata mbegu bora zilizothibitishwa kitaalamu na TOSCI na kuainishwa na Taasisi ya Utafiti wa Kilimo Naliendele, Wakala wa Mbegu za Kilimo (ASA) na Makampuni ya mbegu.

### **5.0 Aina za Ufuta**

Kuna aina tano za mbegu bora za ufuta ambazo zimefanyiwa utafiti na kuidhimishwa zitumike kwa wakulima.

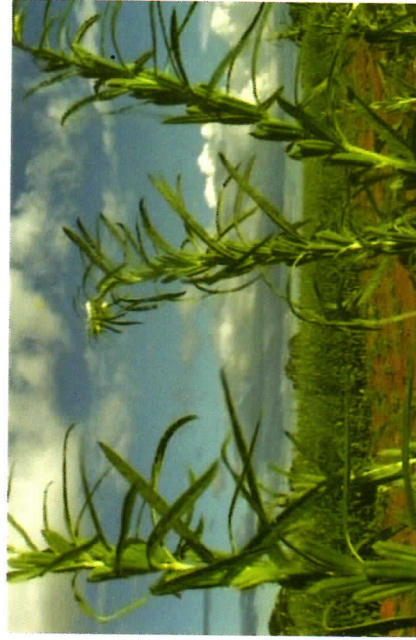
### **5.1 Naliendele-1992**

Hukomaa kwa siku 105 - 110. Hutoa mavuno ya wastani wa tani 1.2 kwa hekta. Ina rahi nyeupe na hutoa mafuta 52%. Aina hii huvumilia Ugonjwa wa madoa ya majani.



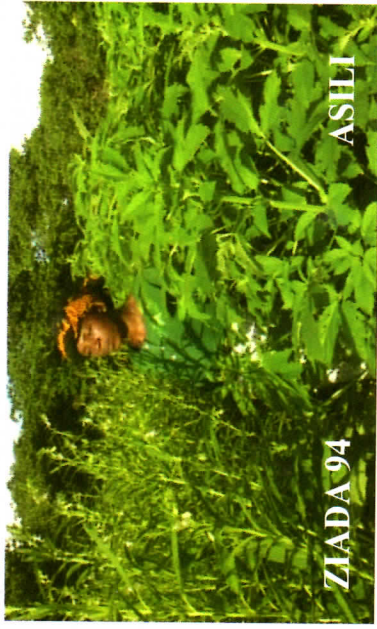
### **5.2. Lindi-2002**

Hukomaa kwa siku 100 - 110. Hutoa mavuno wastani wa tani 1.5 kwa hekta. Ina rangi nyeupe kuliko aina zote za ufuta. Hutoa mafuta 55%. Aina hii huvumilia Ugonjwa wa madoa ya majani.



### **5.3 Ziada-1994**

Hukomaa kwa siku 120 - 130. Hutoa mavuno ya wastani wa tani 1 kwa hekta. Mbegu zake ni nene na nyeupe. Ina mafuta wastani wa 58%. Huvumilia magojwa ya madoa ya majani na kuoza (stem rot), huvumilia wadudu aina ya vibaruti.



**ZIADA 94**

**ASHILI**

### **5.4 Mtwara-2009**

Hukomaa kwa siku 95 - 110. Hutoa mavuno wastani wa tani 1.5 kwa hekta. Ina rangi ya kahawia na hutoa mafuta 53%.

### **5.5 Mtondo-2013**

Hukomaa kwa wa siku 94 - 103. Hutoa mavuno wastani wa tani 1.3 kwa hekta. Huvumilia ugonjwa wa madoa ya majani.

### **6.0 Upandaji**

Mbegu zipandwe wakati wa mvua za mwishoni mwa mwezi Desemba hadi katikati ya mwezi Januari. Tengeneza mifereji yenye kina cha sentimita 2 - 3, umbali kati ya mferaji na mferaji uwe sentimita 50. Changanya mbegu za ufuta na mchanga katika uwiano wa 1:5 yaani kilo moja ya ufuta ichanganye na kilo tano za mchanga. Sia mchanganyiko huo kwenye mifereji iliyotayarishwa na kisha fukia kidogo. Kiasi cha kilo 2 - 3 za mbegu za ufuta zinatoshwa kupanda eneo la hekta moja (Ekari mbili na nusu).

### **7.0 Kupunguzia miche ya ufuta**

Wiki mbili baada ya mbegu kuota punguza miche na kuacha nafasi ya ya sentimita 10 kati ya mche na mche na mche mmoja katika kila shimo. Ukichelewa kupunguza miche, mimea itadhoofika.