

4

Q

KILIMO CHA PAMBA

TANZANIA

(KIJITABU CHA MKULIMA)

MKL
SB249
.T34M31

Kimetayarishwa na
Uhusiano na Elimu ya Wakulima
mlaka ya Pamba Tanzania

Dar es Salaam

AGRSæ

SB249
13
m31

**KILIMO CHA
PAMBA**

TANZANIA

**KIMETAYARISHWA NA
IDARA YA UHUSIANO NA ELIMU YA WAKULIMA
MAMLAKA YA PAMBA TANZANIA**

DAR ES SALAAM

KILIMO CHA PAMBA TANZANIA

(KIJITABU CHA WAKULIMA)

PAMBA ni zao ambalo hustawi vizuri sana katika sehemu kubwa ya nchi yetu. Pamba hustawi katika udongo wa aina mbali mbali mradi tu maji yawe yanapenya kwa urahisi na usiwe na chachu (acidic) kwa wingi. Kiasi cha inchi ishirini za mvua hustawisha pamba vema, kama ikinyesha kwa mpango mzuri. Mwinuko wa kuanzia usawa wa bahari hadi futi 4,500 kutoka usawa wa bahari ndiyo hasa hufaa kwa ustawishaji wa pamba.

Kufuatana na hali ya nchi yetu kuhusu sifa zilizotajwa hapo juu pamba inaweza kustawi katika mikoa yote ya nchi yetu. Hata hivyo mikoa ya **MTWARA, LINDI, RUVUMA** na sehemu ya kusini ya mkoa wa **MBEYA** imepigwa marufuku kustawisha zao hili.

Sababu kubwa inayozuia mikoa hii isilime pamba ni kuzuia **FUNZA MWEKUNDU** asienee nchini mwetu kwani huleta madhara makubwa, na siyo rahisi kumpiga vita akishaenea. Mdudu huyu hupatikana katika nchi za jirani, kusini mwa Tanzania.

Sehemu zinazolima pamba hapa nchini zimewekwa katika makundi mawili — mikoa ya **MAGHARIBI** na mikoa ya **MASHARIKI**.

Mikoa ya Magharibi ni pamoja na mikoa ya Mwanza, Mara, Shinyanga, Ziwa Magharibi, Singida, Tabora, Kigoma na Wilaya ya Chunya mkoani Mbeya. Mikoa hii ndiyo hutoa zaidi ya asilimia tisini (90%) ya pamba ya Tanzania; hasa Shinyanga, Mwanza na Mara.

Majira ya mvua, udongo na mahitaji mengine ya pamba hufanana sana katika ukanda huu wa Magharibi.

Mikoa ya Mashariki ambayo hulima pamba ni Arusha, Kilimanjaro, Tanga, Morogoro na Pwani. Mikoa hii kwa pamoja hutoa chini ya asilimia 10 ya pamba ambayo huvu-

nwa hapa nchini. Kwa vile mikoa hii ina rutuba nzuri kuna uwezekano mkubwa sana wa kuongeza pamba—hasa wakulima wakikubali kuongeza juhudi.

Ingawa hali ya udongo na miinuko inaweza kufanana katika sehemu fulani fulani za mikoa hii, majira ya mvua hutofautiana sana.

Vituo viwili vya utafiti hushughulikia zao la pamba hapa nchini. Kituo cha UKIRIGURU huko Mwanza hushughulikia mikoa ya Magharibi na kituo cha ILONGA huko Kilosa hushughulikia mikoa ya Mashariki.

Kazi kubwa ya vituo hivi ni kuzalisha mbegu zinazostahimili hali ya hewa, mbegu zinazokomaa mapema na ambazo zinatoa pamba nyingi, mbegu zinazotoa pamba yenye sifa zinazopendelewa na wanunuzi na ambazo hazishambuliwi na wadudu au magonjwa ya hatari.

Mbegu zinazozalishwa UKIRIGURU hupewa jina la "UK" na zile ambazo huzalishwa ILONGA hupewa jina la "IL".

KWA NINI ULIME PAMBA?

Pamba ni zao muhimu sana kwa mkulima na nchi nzima. Wakulima wengi ambao hulima pamba wameweza kuinua hali zao kiuchumi. Wengi wamejijengea nyumba bora kutokana na fedha walizopata baada ya kuuza pamba. Familia zao pia hujipatia mahitaji mbali mbali kutokana na fedha hizo kwa mwaka mzima. Wale ambao hulima kwa wingi na kutunza vizuri wameweza hata kununua zana kubwa za kilimo kama plau na matrekta.

Umuhimu wa pamba hauishii hapo. Kila mwaka nchi yetu hujipatia fedha nyingi kutoka nchi za nje kwa kuuza pamba. Fedha hizo hutumika kuagizia vitu ambavyo havitengenezwi hapa nchini. Mfano bora wa vitu ambavyo huagizwa kutokana na fedha ambazo nchi yetu hupata baada ya kuuza pamba ni dawa za hospitali, vyombo na mashine za kuchimbua visima vya maji na kuchimba mabarabara,

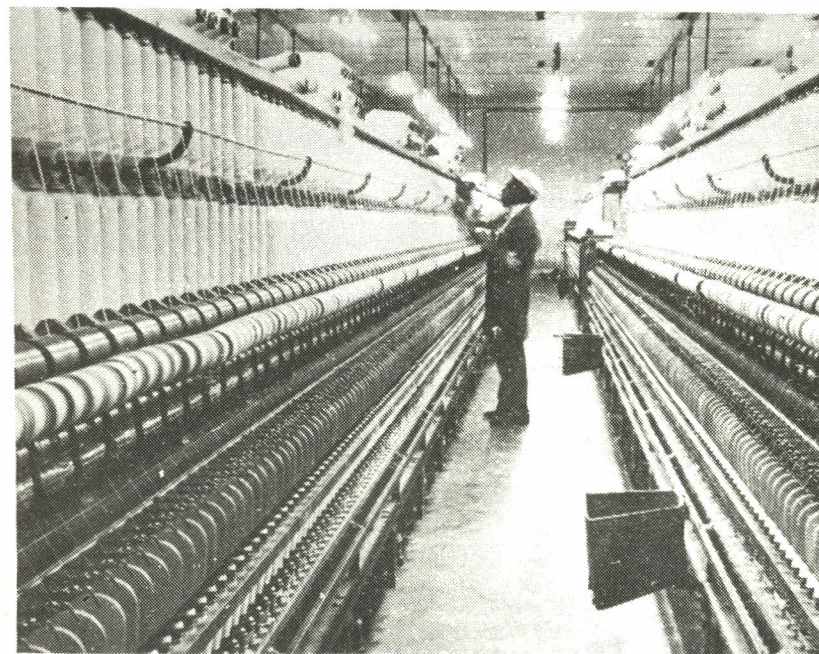
magari ya kuchukulia mazao, vyombo vya ujenzi na mashule. n.k.

Viwanda vya kufuma nguo vinazidi kuongezeka hapa nchini. Viwanda hivyo ni kama Mwatex, Kiltex na Urafiki ambavyo huajiri Watanzania wengi. Licha ya hayo sisi wenyewe hujipatia nguo za kuvaa badala ya kuziagiza kutoka nje na kutumia fedha za kigeni.

Mafuta ya pamba ni chakula. Mafuta mengi yanayotumika hapa nchini hutokana na mbegu za pamba. Mafuta hayo ni kama *Superghee*, *Okey*, *Pride*, *Tanoil* na *Tanbond*. Hakika mafuta haya hupendwa na walaji wengi, na hiyo ni sifa kubwa kwa mkulima wa pamba.

Baada ya mafuta kukamuliwa katika mbegu za pamba, mashudu yake hutumika kulishia mifugo. Chakula hicho ambacho huitwa keki ya mbegu za pamba humwezesha ng'ombe anayekamuliwa kutoa maziwa mengi zaidi.

Kwa kifupi basi, pamba humpatia mkulima fedha,



Viwanda vyetu vya kutengeneza nguo hutegemea pamba inayolimwa humu nchini.

huipatia nchi yetu fedha za kigeni, mafuta ya chakula, mali-sho ya ng'ombe wa maziwa na huendeleza viwanda vyetu vya kufuma nguo.

Kwa sababu ya umuhimu wake, kilimo cha pamba kinasisitizwa sana na TANU na Serikali kama inavyo-elezwa katika Siasa ni Kilimo kwamba:—

“Kwa njia ya Kilimo, lazima tupate mazao ya kuuza katika nchi za nje ili tupate fedha za kigeni tunazozihitaji” na “Kilimo chetu hakina budi kitupatie mazao kama pamba n.k. tunayoyahitaji kwa viwanda vyetu wenyewe”.

KANUNI ZA KILIMO BORA CHA PAMBA

Ili tuweze kunufaika barabara kutokana na kilimo cha pamba tunahitaji kutoa pamba bora kwa wingi kuliko miaka iliyopita. Baada ya uchunguzi wa kitaalamu wa miaka mingi imeonekana kwamba mkulima akitimiza kanuni kumi za kilimo bora cha pamba na hali ya hewa ikiwa nzuri basi anaweza kuwa na uhakika wa kupata mazao mengi na bora.

KANUNI YA KWANZA

TAYARISHA SHAMBA MAPEMA

Majira ya mvua yanatofautiana kutoka sehemu hadi sehemu nyingine hapa nchini. Jambo ambalo linalingana ni kwamba shamba la kupandwa pamba linabidi litayarishwe mwezi mmoja kabla ya mvua kuanza.

Faida ya kutayarisha shamba mapema ni:—

1. Kuhakikisha kuwa majani na mbolea nyingine zina-pata muda wa kuoza vizuri na kuchanganyika vema na udongo, na kuwa chakula cha mmea.
2. Kuhakikisha kuwa hali ya udongo ni ya ulaini wakati wa kupanda ili mbegu ziweze kuota na kukua vema.
3. Kuhakikisha kuwa maji yanapenya kwa usawa na ardhi yako inakuwa na uwezo wa kuhifadhi maji.

Ili ufanikiwe kikamilifu ni lazima uanze kwa kutekeleza kanuni hii ili kujenga msingi bora wa mafanikio. Mwanzo mzuri ni chanzo cha mafanikio.

KANUNI YA PILI

TUMIA MBOLEA

Udongo unapoanza kupoteza rutuba, utumiaji wa mbolea ni muhimu ili kukuwezesha kuendelea kupata zao kubwa na zuri. Hivyo uwaone wataalam wa Kilimo ili wakueleze kama mbolea ni lazima na kiasi gani kinachofaa katika shamba au mahali ulipo.

- (a) **MBOLEA YA SAMADI** ni nzuri sana kwa kurutubisha ardhi.
- (1) Mbolea ya samadi huwa na viini vingi vinavyohitajiwa na mmea. Hii ina maana kwamba mbolea hii ni sawa na mbolea ya kupandia na ya kukuzia zikiwekwa pamoja.
- (2) Samadi hurutubisha ardhi kwa miaka mingi.
- (3) Huwezesha udongo kunyonya maji vizuri na kuyahifadhi.
- (4) Mbolea ya samadi haiharibu hali ya udongo na
- (5) Mbolea hii ya samadi hupatikana bure au kwa gharama ndogo sana kulinganisha na mbolea za chumvi chumvi na chokaa.

Mbolea ya samadi hutakiwa kuwekwa wakati wa kutayarisha shamba. Kufanya hivyo huwezesha mbolea hii kuoza vizuri na kuchanganyika na udongo tayari kwa kuuza mimea vizuri.

Kiasi kinachotosha hekta moja hutegemea hali ya udongo. Hata hivyo, tani tano kwa kila eka moja huonyesha mafanikio katika sehemu nyingi. Hii ina maana kwamba kila debe moja linatosha hatua tatu. Tandaza mbolea hii katika mifereji kabla ya kutengeneza matuta au kama unalima sesa basi tandaza samadi kabla ya kulima.

(b) **MBOLEA YA CHOKAA (SP)** ambayo huitwa mbolea ya kupandia, inafaa kutumia kama ukikosa samadi. Mbolea hii ya chokaa husaidia mizizi ya mmea kukua na kunyonya vema chakula toka ardhini.

Weka mbolea hii shambani wakati wa kutayarisha shamba au weka katika mashimo wakati unapopanda pamba. Kiasi ambacho kinafaa kutumia katika ekari moja kinategemea uchakavu wa ardhi. Iwapo ardhi **haikuchakaa** sana basi kilo 25 za TSP au 50 za SSP zinatoshwa katika ekari moja (nusu hekta). Ikiwa ardhi ya shamba lako imechakaa zaidi, basi ni wajibu wako kuongeza zaidi kiasi hicho cha kilo 25 kama utakavyoshauriwa na Bwanashamba wako.

(c) **MBOLEA ZA CHUMVI CHUMVI (SA)** kwa jina jingine hufahamika kama mbolea ya kukuzia. Ukitumia mbolea hii (SA) itaiwezesha mimea yako kukua katika hali ya afya nzuri na kukuongezea matumaini ya kupata mavuno mengi.

Weka mbolea hii baada ya pamba kufikia umri wa wiki SITA toka kupandwa. Wakati unapoiweka shambani hakikisha kuwa haigusani na shina au majani ya pamba. Kama ikigusana mmea hunyauka. Mbolea hii iweke shambani wakati udongo ukiwa na unyevunyevu.

Jinsi ya kuweka mbolea — Iwapo umepanda pamba yako katika matuta ya futi tano, chimba kifereji katikati ya mistari, tandaza mbolea na kurudishia udongo wa kuifunika. Ikiwa umepanda katika matuta ya futi tatu, basi chimba kifereji pembeni kidogo (katika ubavu wa tuta), tandaza mbolea yako na kuifunika kwa udongo.

Tumia kipimo ambacho wataalam wanashauri. Iwapo utazidisha matokeo yake yatakuwa mabaya. Mimea yaweza kunyauka na hata kukauka kabisa. Kiasi cha wastani ambacho wataalam wanapendekeza kitumike katika nusu hekta (ekari moja) ni kilo hamsini (50). Katika sehemu ambazo udongo umechujika sana kiasi kikubwa zaidi chaweza kutumika.

Mbolea ya chumvi chumvi (hasa Sulphate of Am-

monia) pia yaweza kutumika baada ya kutumia samadi na iwapo imenyeshwa mvua ya kutosha, mimea umeipanda vizuri, umepalilia na kupiga dawa vizuri, zao lako litakuwa kubwa sana. Kwa njia hii wakulima wengine wameweza kupata kilo 800 hadi 1,400 za pamba katika ekari moja tu.

KANUNI YA TATU

PANDA MAPEMA

Mvua ni za kupandia, siyo za kulimia. Mara tu mvua zinapoanza kunyeshwa panda pamba. Ukifanya hivyo pamba yako itafaidi mvua kikamilifu na matokeo yake ni mazao mengi. Ukichelewa kupanda wakati huo, basi ujue kabisa unaharibu mafanikio ya pamba yako.



Panda pamba mapema na katika nafasi zinazotakiwa, matokeo yake yatakuridhisha.

KANUNI YA NNE

PANDA KWA NAFASI MAALUM

Katika mikoa ya Mwanza, Mara, Shinyanga, Ziwa Magharibi, Kigoma, Tabora, Singida na Wilaya ya Chunya kuna matuta ya aina mbili.

Kama matuta yako ni ya futi tatu, basi panda msitari mmoja tu juu ya tuta, na kuacha nafasi ya sentimita 38 kutoka shimo hadi shimo (inchi kumi na tano). Katika matuta ya futi tano panda misitari miwili juu ya tuta na kuacha nafasi ya sentimita 45 toka shimo hadi shimo (futi 1½).

Katika mikoa ya Arusha, Kilimanjaro, Tanga, Morogoro na Pwani acha nafasi ya futi tatu kutoka msitari hadi mwingine, na nafasi ya sentimita 30 (ft. 1) kutoka shimo hadi shimo.

Ukiacha nafasi ndogo kuliko ulioelezwa mimea yako itagombania chakula na kuwa hafifu. Ukiacha nafasi kubwa zaidi unapoteza nafasi ambayo ingekusaidia kuongeza mavuno. Hivyo basi zingatia kwa makini nafasi uliyoshauriwa.

KANUNI YA TANO

PANDA MBEGU TANO TU

Uchunguzi wa miaka mingi umeonyesha kuwa mbegu tano zikipandwa katika shimo moja huota vizuri sana. Miche hiyo hukupa nafasi ya kuchagua iliyoota vizuri na kung'oa ile iliyodhaifu. Usipande mbegu zaidi ya tano, kwani ukifanya hivyo unasababisha miche yako idhoofike kwa kugombania chakula ardhini.

Licha ya hayo, ukipanda mbegu nyingi mno unaletea taifa hasara kwa sababu mbegu uliyozidisha ingeweza kutoa mafuta ya chakula.

Uendapo kuchukua mbegu hakikisha kuwa unachukua tu kiasi cha kutosha eneo ulilolima. Kwa kawaida debe moja la mbegu ya pamba linatosha kupanda eka moja (nusu hekta).

KANUNI YA SITA

PUNGUZA MICHE

Kwa vile ulipanda mbegu tano kila shimo unahitaji kuipunguza ili ibaki ile tu yenye siha nzuri. Kiasi cha miche ya kubakiza kinatofautiana:

- (a) Katika Mikoa ya Mwanza, Shinyanga, Mara, Ziwa Magharibi, Tabora, Kigoma, Singida na Wilaya ya Chunya bakiza miche **MIWILI** tu kwa kila shimo.
- (b) Katika mikoa ya Arusha, Kilimanjaro, Tanga, Morogoro na Pwani acha mche **MMOJA** tu kwa kila shimo.
Upunguzaji wa miche unatakiwa utimizwe mimea yako inapofikisha umri wa wiki NNE

Ukibakiza miche mingi zaidi ya hiyo iliyopendekezwa haiwezi kustawi vizuri na mazao hupungua.



Punguza miche ibaki miwili katika shina Mikoa ya Magharibi. Katika Mikoa ya Mashariki bakiza mche mmoja tu kwa shimo.

ROGOR: Jina lingine la dawa hii ni Dimethoate nayo hutumika kwa kuzuia Aphids (Mafuta) na inaweza kuhitajika iwapo DDT ya maji imetumika kwa kuzuia funza wa vitumba.

SEVIN: au Carbaryl inasaidia kushambulia wadudu wajulikanao kama Kalidea, Kangambili, na funza wenye nywele. Inapatikana katika nguvu za aina mbili, mchanganyiko wa asilimia 85 (85%) ambao ni wa maji na asilimia 40 (40%) ambao ni kwa ajili ya bomba la ULV.

HOSTATHION: Hii inafaa kwa kuzuia Kalidia na Kangambili. Dawa hii ambayo mchanganyiko wake ni wa mafuta hutumika katika bomba la ULV.

JINSI YA KUNYUNYIZIA

Dawa zote ambazo hutumika katika mabomba ya ULV ziko katika kipimo rahisi ambacho hakiwezi kukutatanisha juu ya kiasi ambacho kinatosha kunyunyizia ekari moja. Chupa ikijaa dawa ni Lita moja, na hii itaweza kumaliza kunyunyizia ekari moja iwapo utatembea mwendo wa kawaida.

Ukimaliza kuweka mawe na kujaza dawa katika bomba, anza kuhesabu hatua tano toka ukingoni mwa shamba. Geuza chupa ya dawa juu kuwe chini huku ukiwa na hakika kuwa mashine ya bomba imepata nguvu ya kutosha kutupa dawa vizuri. Tembea mwendo wa kawaida (usiende pole pole wala haraka) huku ukiupa upepo ubavu na kuhakikisha dawa haikufikii.

Iwapo utatembea haraka zaidi, dawa itabaki baada ya kumaliza eneo linalotakiwa na hivyo dawa haitaenea vizuri shambani. Kama utatembea pole pole zaidi, dawa itamalizika kabla ya kumaliza eneo na utatumia dawa nyingi kwa eneo dogo ambayo itakuwa hasara. Hivyo upo umuhimu wa kurekebisha mwendo wako wakati wa kunyunyizia dawa.

Kwa upande wa mabomba mengine ambayo hutumika kwa kunyunyizia dawa zinazochanganywa kwa maji (Conventional Low Volume) unatakiwa ujaze mijazo mitano ya bomba ndiyo inayotosha kunyunyizia ekari moja. Kila bomba huingiza lita 10 za dawa.

UCHANGANYAJI

Kwanza jaza maji mpaka sehemu inayoonyesha nusu ya kipipa cha bomba. Weka dawa (ambayo imo katika kipakiti kinachotosha mjazo mmoja wa kipipa) na kutikisa kwa nguvu ili dawa ichanganyike vizuri na maji. Halafu jaza maji tena mpaka yafikie alama ya mwisho inayoonyeshwa kwenye kipipa. Tikisa tena na kuanza kunyunyizia.

Wakati wa kunyunyizia utembe mwendo wa kawaida ambao utakuwezesha kuumwagilia dawa kila mmea uene vizuri na wakati huo huo itumike katika eneo linalostahili isibaki baada ya kumaliza na isimalizike kabla ya kufika mwisho wa eneo.

Usinyunyizie wakati mvua inanyesha au kuna dalili ya mvua kwani dawa yote itaoshwa kutoka katika pamba. Usinyunyizie kukiwa na upepo mkali sana ili dawa isiondolewe mtini na upepo.

NYAKATI ZA KUNYUNYIZIA MAGHARIBI

Anza kunyunyizia dawa wakati pamba inapoanza kutoa maua (kama majuma kumi baada ya kupanda). Wakati huu ndiyo wadudu wengi hasa Funza wa vitumba huanza mashambulizi. Anza na DDT (CVL au ULV) au endosulfan (ULV).

Nyunyizia DDT mara SITA katika vipindi vya siku kumi na nne, toka mnyunyizio hadi mwingine. Iwapo lipo tishio la shambulio la Kangambili au Kalidea, nyunyizia Carbaryl (SEVIN) pamoja na DDT au peke yake ufikiapo mnyunyizio wa **nne** au wa **tano**. Ili kupata uamuzi kamili juu ya wakati wa kunyunyizia Carbaryl yakubidi kufanya uchunguzi wa mara kwa mara shambani na unapowaona

Kangambili au Kalidea anza kunyunyizia Carbaryl mara moja.

MASHARIKI

Anza kunyunyizia dawa wakati pamba inapoanza kutoa maua (kama majuma nane tangu kupanda). Iwapo unatumia bomba la dawa za kuchanganya kwa maji (CVL) tumia DDT pamoja na Dimethoate (Rogor) mara **nane** katika vipindi vya juma moja moja. Kama unatumia bomba la dawa za mafuta (ULV) tumia Endosulfan (Thiodan) na nyunyizia mara **sita** katika vipindi vya siku kumi kumi.



Zuia wadudu waharibifu wa pamba kwa kunyunyizia dawa kama unavyoshauriwa na kwa wakati unaotakiwa.

KUSAFISHA MABOMBA

Mabomba ya aina ya ULV hayawezi kusafishwa kwa kutumia maji. Mafuta ya taa ndiyo yanayoweza kuiyeyusha dawa iliyoganda katika bomba. Dawa inayotumika katika mabomba ya ULV huchanganywa kwa mafuta, hivyo ukitumia maji yatateleza bila kuondoa uchafu wowote. Mabomba ya CLV (ambayo hutumika kwa kunyunyizia dawa za kuchanganya kwa maji) yanasafishwa kwa maji. Ni muhimu kusafisha bomba kila baada ya kumaliza kupiga dawa kwani ukiliacha hivi hivi dawa itagandamana ndani na utapata taabu wakati utakapolitumia kwa kuwa

dawa haitatoka vizuri. Vitundu vinavyopitisha dawa vita ziba.

TAHADHARI ZA MATUMIZI YA DAWA

1. Hifadhi dawa katika chombo ambamo ilikuwepo uli-poinunua. Ifungie katika chumba au kabati. Usi-
weke pamoja na vyakula.
2. Soma masharti ya matumizi ya dawa katika vikaratasi vinavyoambatana na pakiti za dawa na kuyafuata inavyopasa.
3. Usipime dawa katika vijiko, vikombe au vyombo vingine ambavyo hutumika kwa chakula au vinywaji.
4. Zika vifaa vyote ambavyo ulikuwa umewekea dawa Usivitumie kwa kuhifadhia vyakula.
5. Uwe mwangalifu dawa isikudondokee mwilini, hasa ile ambayo haijachanganywa. Usivute hewa ambayo ina vumbi la dawa. Safisha mikono, uso na sehemu nyingine za mwili kwa sabuni na maji iwapo dawa imezifikia sehemu hizo.
6. Usivute sigara wala kula wakati unashughulika na mada-
dawa.
7. Mavazi kama surupwete (ovaroli), viatu (Boots), mi-
wani ya kuzuia macho yavaliwe wakati wa kunyunyi-
zia dawa ili isifikie mwilini.
8. Uwe mwangalifu wakati wa kupiga dawa isifikie mi-
mea mingine iliyo jirani na shamba la pamba, isiingie
katika mifereji na mabwawa, na pia isidhuru mifugo
iliyo jirani.
9. Usilishe mifugo katika eneo lililopigwa dawa mpaka
uhakikishe kuwa umepita muda wa kutosha na nguvu
ya dawa imekwisha.
10. Usipige dawa wakati wa joto kali. Nyunyizia wakati
wa asubuhi au aduhuri.
11. Wahifadhi wadudu wenye manufaa kama nyuki. Pi-
ga dawa wakati ambapo nyuki hawapo katika mimea.

12. Mara unapohisi kuwa umekula dawa nenda upesi ukamuone daktari. Tukio lolote ambalo si la kawaida likitokea kama kuchafukwa na moyo, kutokwa na jasho jingi au maumivu ya macho umwone daktari mara moja.

KANUNI YA TISA

VUNA MAPEMA, CHAMBUA VIZURI

Pamba ikikomaa au ikishapasua vizuri haitakiwi ibaki shambani. Sababu kubwa ni kwamba itapoteza weupe wake kutokana na mavumbi, mvua na takataka za kila aina na nyuzi zake huwa hafifu. Kuepukana na jambo hili ambalo husababisha pamba kuwa fifi ni lazima tuchume mapema. Chuma mara inapopasua na endelea kuvuna mara kwa mara badala ya kungoja ipasue yote.

Baadhi ya wakulima hungojea kwanza mpaka sehemu kubwa ya shamba lake liwe tayari kwa kuvunwa ndiyo atekeleze kanuni hii. Kwa kufanya hivyo mkulima hushindwa



Vuna na kuchambua pamba yako na kuiiza mapema ili upate pamba nyingi ya gredi ya juu.

kuvuna pamba yote mapema kwa sababu inakuwa nyingi mno. Ni vibaya kufuata mtindo huo. Kwa hiyo tuwe na tabia ya kuanza kuvuna mara pamba inapopasua.

Pamoja na kuvuna mapema tunatakiwa **KUCHAMBUA PAMBA VIZURI**. Pamba hununuliwa katika gredi mbili tu. Pamba safi na pamba fifi. Pamba safi ni ile nyeupe, isiyo na doa, rangi au takataka yoyote na ambayo imevunwa mapema. Kama haitimizi matakwa haya, basi ni pamba fifi.

Pamba safi huwa na bei nzuri kuliko pamba fifi. Na hii ndiyo gredi ambayo hupendwa zaidi na wanunuzi kwa sababu zifuatazo:

- (a) Pamba "safi" haina takataka nyingi. Hivyo ni pamba chache tu hupotea wakati wa kuisafisha kabla ya kutengeneza nyuzi.
- (b) Nyuzi za pamba "safi" ni ngumu na ndefu zaidi kwa hiyo hutoa nyuzi na nguo imara zaidi.
- (c) Pamba "safi" pia huchukua gharama ndogo kuliko "fifi" katika kuiandaa kwa ufumaji kwa vile haina madoa na uchafu mwingi kama "fifi".

Kama utapeleka pamba yako gulioni bila kuchambuliwa vizuri, basi unasababisha matatizo. Mara ufike gulioni urudishwe na pamba nyumbani; mara usielewane na wale wanaoangalia usafi wa pamba n.k. Yote hayo unaweza kuyakwepa kwa kuhakikisha kuwa pamba yako imepangwa katika gredi zake sawa sawa. Na ukifanya hivyo utaongeza sifa ya pamba yetu katika nchi za nje na uuzaji wake hautakuwa wa shida. Kumbuka kwamba pamba iliyotunzwa vizuri shambani na kuvunwa mara inapopasua vizuri ni aina safi.

Ukishavuna pamba yako mapema na kuichambua vizuri basi iuze mapema pia, ili kuepuka kuchafuka, na hatari nyinginezo kama moto n.k.

KANUNI YA KUMI

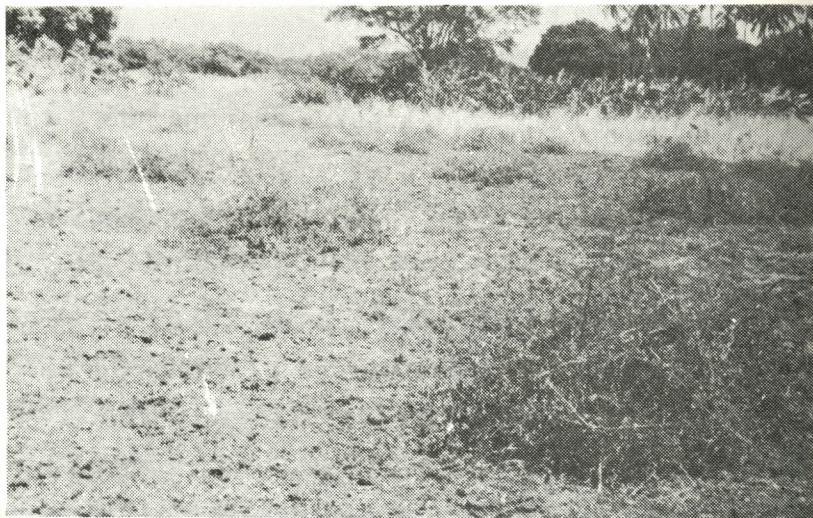
NG'OA NA KUCHOMA MOTO MASALIA YA PAMBA

Baada ya pamba kumalizika shambani miti yake hu-

baki humo. Magonjwa na wadudu ambao hushambulia pamba huendelea kuishi na kuzaliana katika miti hiyo, na hii ni hatari kwa pamba ya msimu unaofuata. Kwa kawaida, mashambulio ya wadudu huwa makubwa sana msimu unaofuata kama masalia hayo yakibaki shambani.

Kupata mafanikio kamili katika msimu unaofuata ni lazima kung'oa na kuchoma moto masalia yote mara baada ya kuvuna. Usipofanya hivyo utahatarisha pamba yako na ya majirani baadaye.

Mkulima kufanikiwa barabara katika kilimo cha pamba ni lazima kutimiza kanuni zote kumi. Huwezi kucha moja na kutegemea kwamba utafaulu. Na kila kanuni ni lazima itimizwe kwa wakati wake. Tukiyatimiza yote tutazidi kuinua hali zetu kiuchumi na pia taifa zima.



Ng'oa na kuchoma moto masalia yote ya pamba mara baada ya kuvuna pamba ili uwateketeze wadudu wasishambulie pamba ya msimu unaofuata.

TUMIA JUHUDI NA MAARIFA KATIKA KILIMO CHA PAMBA

ILI KUONGEZA WINGI NA UBORA WA PAMBA—
LIMA KWA WINGI, TUNZA VIZURI.

KANUNI KUMI ZA KILIMO BORA CHA PAMBA

1. Tayarisha Shamba mapema
2. Tumia Mbolea
3. Panda Mapema
4. Panda katika mistari kwa nafasi unayoshauriwa
5. Panda mbegu tano kila shimo
6. Punguza miche baada ya mwezi mmoja
7. Palilia mapema—mara mbili au tatu
8. Piga dawa za kuua wadudu
9. Vuna mapema, chambua vizuri na kuuza mapema
10. Ng'oa na kuchoma moto masalia yote ya pamba shambani baada ya kuvuna

KUZINGATIA KANUNI HIZI NI HATUA YA
MAENDELEO

MKL
SB249
.734M31
Copy!